

**Espoo  
Karhusuo Solkulla  
kiinteistön 49-72-75-1  
arkeologinen  
tarkkuusinventointi  
2019**



**Timo Jussila**



**Tilaaaja: Majakalle Oy**

## Sisältö

<b>Perustiedot</b> .....	<b>2</b>
<b>Inventointi</b> .....	<b>3</b>
Tutkimushistoria .....	3
Maastotyö.....	6
Tulos .....	7
<b>Kartat</b> .....	<b>8</b>
<b>Kuvia</b> .....	<b>11</b>

*Kansikuva:* Itäisen avokallion eteläpuolista metsää, josta keramiikkalöytö.

## Perustiedot

*Alue:* Espoo Karhusuo, kiinteistö 49-72-75-1, Solkulla nimisen kivi-kautisen asuinpaikan (49010061) luoteisosassa. Paikka sijaitsee Espoon vanhasta kirkosta 1,6 km pohjois-koilliseen.

*Tarkoitus:* Selvittää Solkulla muinaisjäännöksen rajausta kiinteistön alueella.

*Työaika:* 31.5.2019

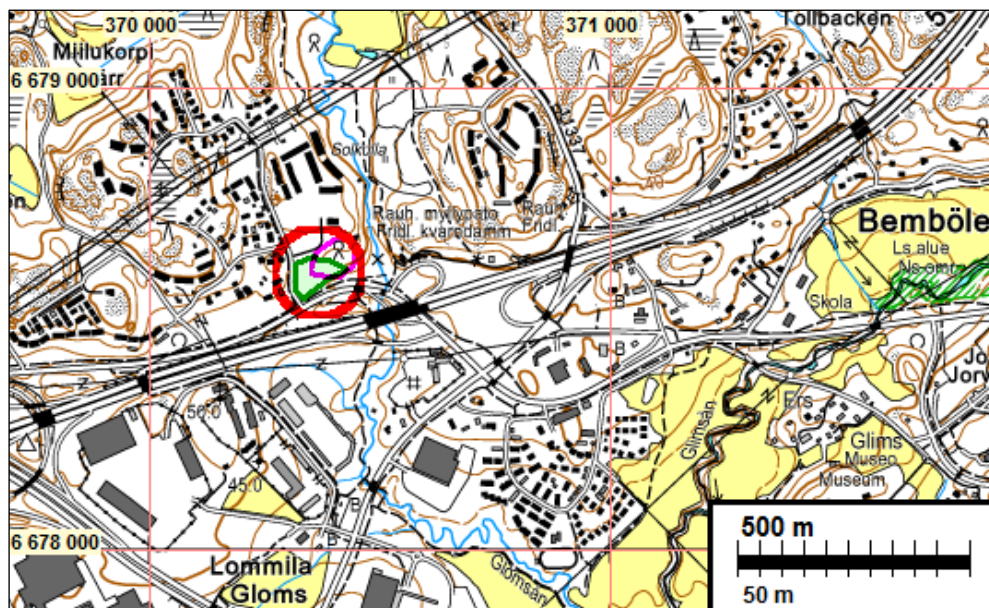
*Tilaaaja:* Majakalle Oy

*Tutkimuslupa:* 29.04.2019 MV/51/05.04.01.02/2019

*Tekijät:* Mikroliitti Oy, Timo Jussila ja Janne Soisalo

*Aiemmat tutkim:* Huurre M 1961 inventointi. Vikkula A 1981 Solkullan asuinpaikan tarkastus.

*Tulokset:* Kiinteistön alueelle tehtiin 54 koekuoppaa, joissa yhdestä löytyi palanen kivi-kautista keramiikkaa. Missään muualla ei havaittu merkkejä kiinteästä muinaisjäännöksestä. Löytökohdan, koekuoppien, maasto- ja maaperähavaintojen sekä alueen maankäytön historian perusteella voitiin rajata alue, missä on mahdollista sijaita säilyneitä jälkiä kivi-kautisesta asuinpaikasta.



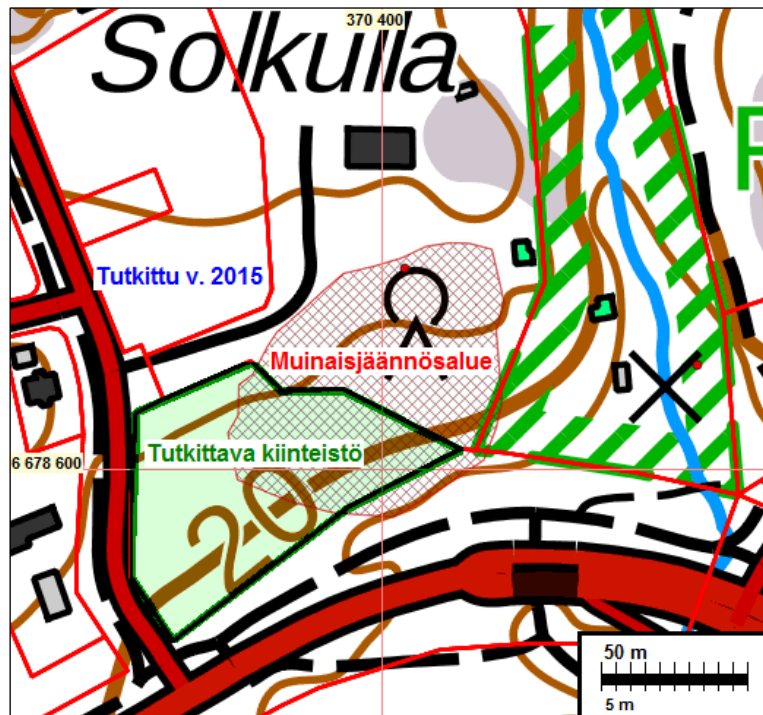
Tutkimusalue vihreällä punaisen ympyrän sisällä. Alueen viereisen Solkullan kivi-kautisen asuinpaikan muinaisjäännösrekisterissä oleva arvioitu rajausta sinipunaisella.

*Selityksiä:* Koordinaatit ja kartat ovat ETRS-TM35FIN koordinaatistossa. Maastokartat ja ilmakuvat ovat Maanmittauslaitoksen maastotietokannasta keväällä v. 2019 ellei toisin mainittu. Valokuvia ei ole talletettu mihinkään viralliseen arkistoon eikä niillä ole mitään kokoelmatunnusta. Valokuvat digitaalisia. Valokuvat ovat talletettu Mikroliitti Oy:n serverillä.

## Inventointi

Muinaisjäännösrekisterissä esitetyn Solkulla muinaisjäännöksen aluerajauksen lounaisosa, karkeasti vajaa puolet muinaisjäännöksen alasta, ulottuu kiinteistölle 49-72-75-1. Kyseisen kiinteistön alueella on voimassa oleva asemakaava ja kiinteistön omistaja, Majakalle Oy, halusi selvittää kaavan mahdollistaman rakennusoikeuden hyödyntämisen tai mahdollisen rakennusoikeuden lisäämisen mahdollisuudet. Sitä varten kiinteistön omistaja tilasi Mikroliitti Oy:ltä tarkkuusinventoinnin, jonka tarkoitus on selvittää ja tarkentaa muinaisjäännöksen raja sekä kunto kiinteistön alueella. Inventoinnin maastotyön tekivät Timo Jussila ja Janne Soisalo 31.5.2019, pitkäksi venyneen päivän aikana, työn kannalta erinomaisissa olosuhteissa.

Solkullan kivikautinen asuinpaikka on löydetty Matti Huurteen v. 1961 inventoinnissa (paikalta oli v. 1925 löydetty kiviesineitä). Paikan tarkasti viimeksi Anne Vikkula v. 1982. Asuinpaikan muinaisjäännösrajaus on arvio joka perustuu em. henkilöiden tekemiin pinnallisiin löytö- ym. havaintoihin.



Tehtävän kuvaus. Vihreällä tutkittava kiinteistö, Muinaisjäännösrekisterin muinaisjäännösrajaus punaisella verkkorasterilla. Vuonna 2015 tehtiin tarkkuusinventointi tutkittavan alueen pohjoispuolisella kiinteistöllä (Mikroliitti Oy).

## Tutkimushistoria

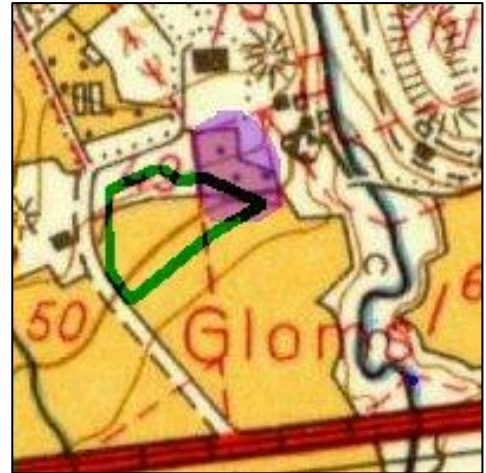
**Hurre (1962)** kertoo havainnoista seuraavasti:

Solkullan kartano sijaitsee Turuntien varressa Bembölen tien-risteyksestä n. 700 m länteen, tiestä n. 250 m pohjoiseen, Glomsinjoen länsirannalla. Päärakennuksen ympärillä on puistoa, maasto viettää etelään, maantiehen päin. Täällä on puiston alapuolella omenatarha ja sen alapuolella peltoa. Idässä on Glomsinjoki kuluttanut itselleen syvän kanjonin, sen länsitörmästä, Solkullan päärakennuksen kaakkois-puolelta on otettu hiekkaa. Kun v. 1925 kaivettiin viemäriputkiojaa puutarhaan rakennuksen eteläpuolelle, löytyi paikalta kaksi kiviasetta, jotka kuitenkin vasta parikymmentä vuotta myöhemmin joutuivat museolle. Tila on sen jälkeen vaihtanut omistajaakin eikä tarkempaa löytökohtaa, jossa oli ollut punaista maata, voi saada selville. Viemäri menee kuitenkin päärakennuksen itäpäästä etelään ja kääntyy puiston alalaidas-

sa jokeen päin. Alue on puistona eikä siitä voi nähdä mitään, sen sijaan sen eteläpuolella olevan pellon yläaidasta löytyi pari kvartsi-iskosta. Paikalla on siis mahdollisesti asuinpaikka.

Raportin peruskarttaotteella Huurre sijoittaa asuinpaikan Solkullan päärakennuksen eteläpuolelle, entisen omenatarhan alueelle ja hieman sen pohjoispuolelle, rajautuen sen eteläpuolella vanhan pellon yläosaan, mutta ei päärakennuksen tasaa lännemmäksi.

Oikealla ote v. 1962 peruskartasta johon on päälle piirretty Huurteen asuinpaikkarajaus karkeasti sinipunaisella ja tutkimusalueen raja vihreällä.



**Vikkula (1982)** kertoo paikasta:

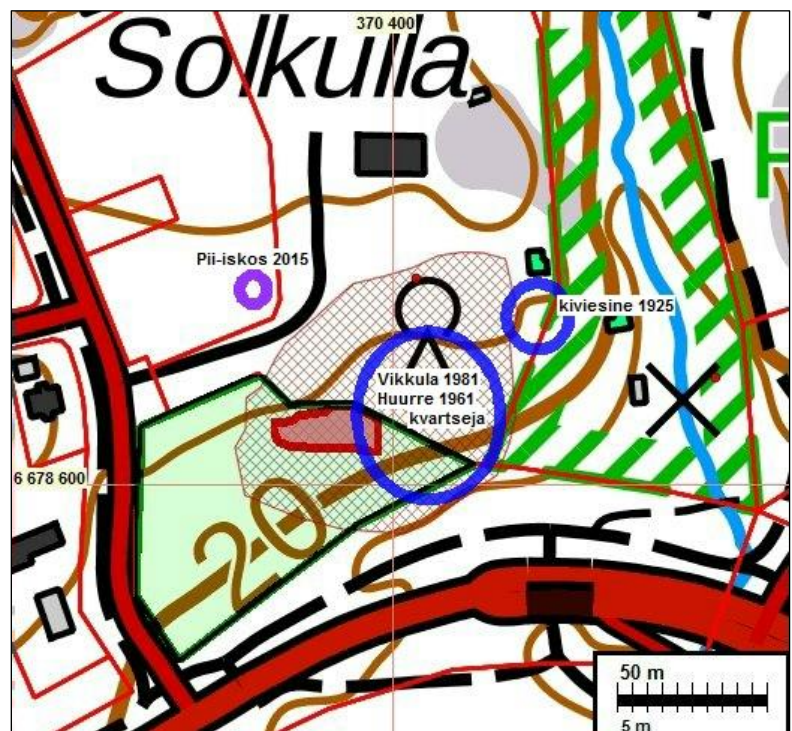
Aivan etelään viettävän pellon yläreunasta, joen varessa olevan kaivannon Länsipuolelta löysin pitkään etsittyäni kaksi kvartsi-iskosta (KM 21215:1). Pellot oli juuri kynnetty. Multa oli hyvin savipitoista, mutta paikoitellen oli näkyvissä hienoa hiekkaakin. Löytyneet kvartsit lienevät ylempää mäestä...

Oikealla ote Vikkulan tarkastuskertomuksen kartasta.

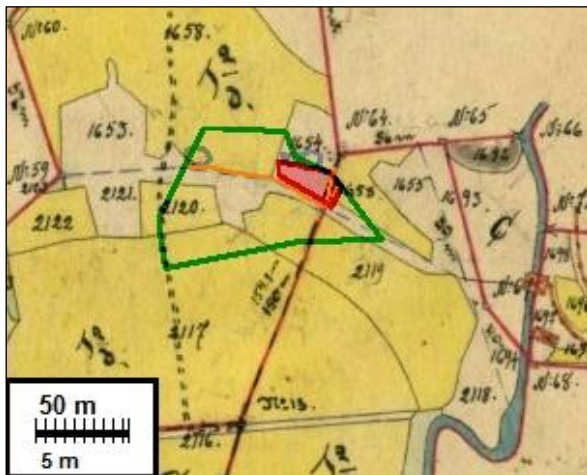


Vuonna 2015 nyt tutkittavan alueen pohjoispuolella tehtiin tarkkuusinventointi, jossa yhdestä koekuopasta löytyi pii-iskos. Mitään muita löytöjä tai merkkejä kiinteästä muinaisjäännettä ei tuolloin saatu. Tutkimus käsitti tuolloin löytökohtan kiinteistön alueen.

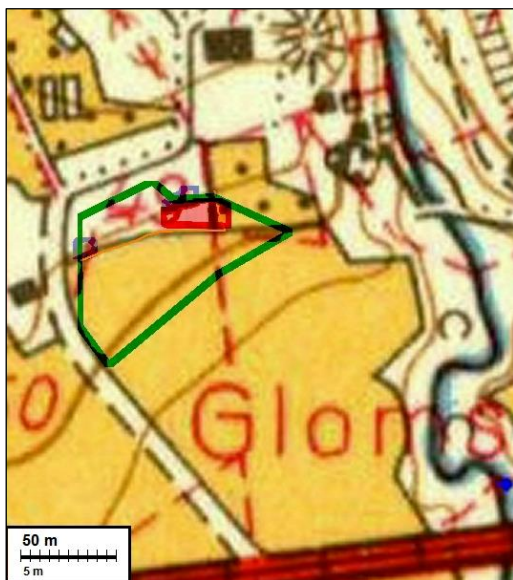
Viereiselle kartalle on merkitty aiemmat havainnot sekä punaisella nyt tehdyn inventoinnin tuloksena tutkitulle kiinteistölle rajattu muinaisjäänneksen osa. Kiinteistörajat punaisiin viivoihin.



## Alueen vanha maankäyttö



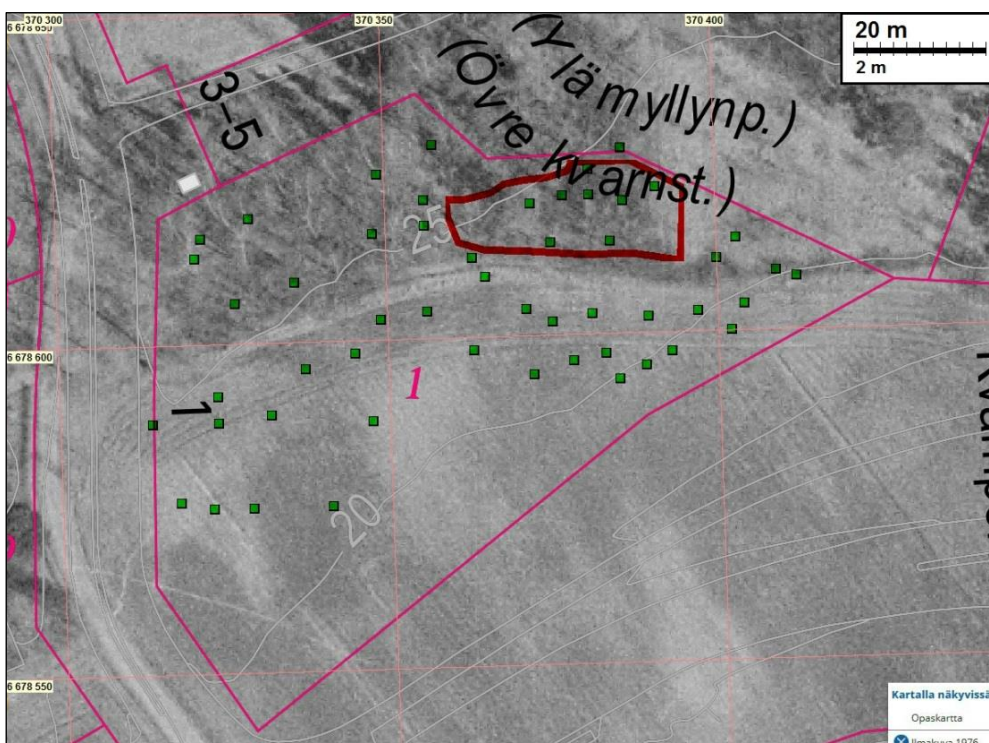
Ote v. 1893 laaditusta Bembölen tilan no 1 maista. Päälle on piirretty tutkimusalue ja punaisella sen sisälle osuva muinaisjäännösalue tämän tutkimuksen perusteella.



Ote v. 1961 peruskartasta jossa tutkimusalue vihreällä ja todettu muinaisjäännösalue punaisella.

Alla ote ilmakuvasta v. 1976 (Espoon kartta-palvelu). Siihen on päälle piirretty kiinteistörajat, koekuopat sekä tutkimuksessa todettu, tutkitulle kiinteistölle sijoittuva muinaisjäännösalue paksummalla punaisella viivalla.

Vanhojen karttojen ja ilmakuvan perusteella nyt todettu muinaisjäännösalue ei ole koskaan ollut peltona kun taas lähes koko muu alue on ollut jossain vaiheessa peltona.



## Työ ja havainnot

Kiinteistö sijoittuu n. 18-27 m korkeusvälille, mikä vastaa tyyppillisen kampakeramiikan ja kivi-kauden lopun aikaisia muinaisen Itämeren rantakorkeuksia. Alueen pohjoisosassa on tiheä kasvuista, lehtipuuvaltaista metsää, paikoin lähes pusikkoa, Alueen itäosan pohjoisreunalla on kallioharjanne, joka laskee melko jyrkästi etelään. Alueen luoteiskulmassa on myös avokalliota. Alueen keskellä, itä-länsisuunnassa on vanha pellon oja, jonka eteläpuolella, vanhassa pellossa, kasvillisuus on paikoin pusikkoa muutoin harvempaa, nuorta koivikkoa ja aivan etelässä avointa niittyä.

Lähes koko alue on ollut jossain vaiheessa peltona, Alueen pohjoisosassa, kallioiden tasalla ja välissä on ollut etelä-pohjoissuunnassa kapea itä-länsisuuntainen, alueen halki kulkeva vyöhyke, joka ilmeisesti ei ole koskaan ollut peltona (ks. luku: Alueen vanha maankäyttö).

Alueelle tehtiin 52 koekuoppaa. Koekuopat olivat lapion noin terän mittaisia, kooltaan 30-40 cm halkaisijaltaan. Kuopat kaivettiin ns. puhtaaseen eli häiriintymättömään, maannoksen tai pellon kyntökerroksen alaiseen pohjamaahan. Kuoppien syvyys vaihteli n. 30 sentistä 70 senttiin. Maaperä oli lähes kaikkialla varsin ”pehmeää” ja suhteellisen helposti lapiolla kaivettavissa. Kallioiden välisellä alueella, alueen pohjoisosassa oli paikoin vaikeasti kaivettavaa kivikkoa ja alueen eteläosassa tiukkaa savea. Koekuoppien paikat mitattiin GNSS laitteella.

Vanhat pellot erottuivat koekuopista. Kallioiden välisellä alueella, vanhan ojan pohjoispuolella maaperä oli paikoin hyvin kivikkoista. Tämä alue vaikutti kaivellulta ja siellä oli myös ilmeisiä, matalia vanhoja maa- ja kivikasoja sekä kuopanteita. Kallioiden välinen alue on siis kivikkoa ja ilmeisesti varsin perusteellisesti pengottua maastoa, vanhojen peltojen välillä. Pohjoispuolella on ollut vielä 1960-luvulla kauppapuutarha ja siinä erilaisia rakennuksia ja ”lavoja” (ks. Jussila 2015). Silloin tämä kiinteistö on kuulunut kyseiselle puutarhalle. Mahdollisesti kauppapuutarhan toiminnot ovat ulottuneet aivan silloisen pellon laitaan - alueelle on ilmeisesti työnnetty maita ja kiviä. On ilmeistä että tämä kallioiden välinen alue, vanhan ojan pohjoispuolella on arkeologisessa mielessä tuhoutunut. Sinne tehdyissä koekuopissa havaittiin vain häiriintynyttä ja sekoitunutta maata ja pinnassa monin paikoin ”puutarhamultaa”.

Itäisemmän kalliopaljastuman eteläpuolella maaperä oli hiekkaista moreenia, kohtalaisen kivikkoista, mutta isoja kiviä vain harvakseltaan. Kallion ja vanhan ojan välisellä alalla maaperä vaikutti häiriintymättömältä. Lehtomaisessa maaperässä ei ollut podsolia. Pinnassa oli paksu harmaampi, humuksen sekainen kerros ja sen alla hiekkainen moreeni. Tämä häiriintymättömältä vaikuttava alue ulottui idässä siellä olleeseen ojaan (joka ollut aikoinaan kiinteistön rajalla) ja etelässä siis pellon ojaan ja lännessä kivikkoon ja myllättyyn maastoon. Kallion lähelle tehdystä koekuopasta löydettiin yksi pieni palanen kivikautista keramiikkaa, koristeetonta, mutta hyvin poltettua, kivimurskasekoitteista. Mahdollisesti tyyppillistä tai nuorempaa kampakeramiikkaa. Siinä ja muissa paikalle tehdyissä koekuopissa ei havaittu kulttuurikerrosta eikä muita löytöjä.

Alueen eteläosaan, vanhaan peltoon tehdyissä koekuopissa havaittiin maaperän vaihettuvan etelän suuntaan alueen länsireunamilla hiekkasta saveksi ja idempänä hienosta hiekkasta ja hieksusta saveksi. Peltoalueella sain koekuoppien maakerroksista sen vahvan vaikutelman, että alueelta on kuorittu maata pois - peltomulta viety ainakin osin pois. Kaikkialla pinnan vaihtelevan paksuisen sekoittuneen kerroksen alta tuli esiin täysin puhdas pohjamaa. Sekoittuneen kerroksen ja koskemattoman pohjamaan raja oli lähes kaikkialla ”veitsen terävä” ja jyrkkä. Sellainen ei kyntökerroksen ja pohjamaan raja voine olla. Alueen keskiosassa savikieleke ulottui laakeassa ja matalassa notkelmassa lähes ojan tasalle kun ympärillä oli hiekkaista maata. Länsipuolella, hieman ojan eteläpuolella, koekuoppien 25 ja 28 alueella pinnassa paksu kerros tasarakeista hiekkasoraa ja sen alla täysin kirkas hiesumaa – maakerrosten väli oli terävä ja

tasainen. Kyseessä ei voi olla luontainen ilmiö vaan sora on paikalle tuotua ja ennen sitä on täytynyt kohdalta poistaa peltomultakerros – sora on levitetty puhtaan pohjamaan päälle.

Nämä havainnot siis antoivat vahvan vaikutelman siitä, että peltoalueella on maita kaiveltu ja siirretty. Olisiko kaavittu ravinteikas peltomulta pois ja levitetty eli läjitetty tilalle maata esimerkiksi eteläpuoliselta tietyömaalta, silloin kun Nupurintie on rakennettu 1980-luvulla.

Vanhalla peltoalueella, alueen eteläosassa ei siis missään havaittu vähäisintäkään jälkeä esihistoriasta tai muustakaan ihmistoiminnasta sekoittuneiden pintakerrosten alapuolella. Kaikkialla pohjamaa oli täysin kirkkaan puhdasta. Kuopista kaivettu maa pöyhittiin mutta löytöjä ei havaittu. Huomionarvoista on, että koekuopista ei tullut esiin myöskään mitään modernia tai vanhoille pelloille tyypillistä löytömateriaalia (kuten tiilen muruja, fajanssin paloja jne.).

### **Tulos**

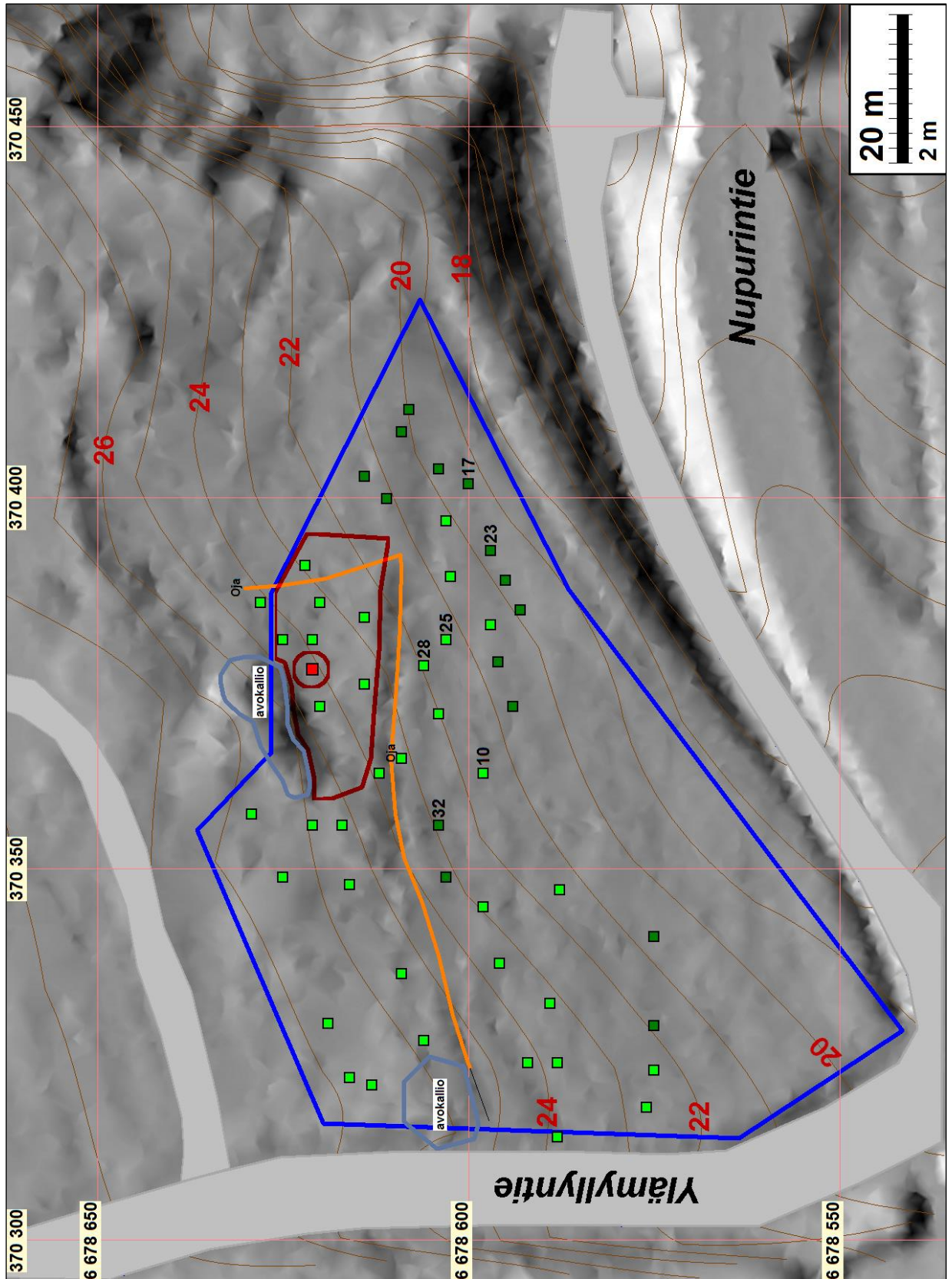
Suurin osa aluetta on ollut peltona. Alueen etelä-itäosan peltoalueelta saattaa olla kuorittu pois pellon pintamaa ja maita vaihdettu. Pohjoisosassa kallioiden välinen alue on kivikkoa ja kaiveltua. Itäisen kalliopaljastuman eteläpuolella on maakaistale, joka vaikutti lähes koskemattomalta. Siltä alueelta löytyi keramiikan pala. Kyseinen alue ei myöskään vanhojen karttojen perusteella ole koskaan ollut peltona. Tämä alue kallion ja pellonojan välillä on ainoa maastonkohta tutkimusalueella jossa voisi olla säilyneenä kivikautista kulttuurikerrosta ja löytöjä, vaikka niitä ei yhtä keramiikanpalaa lukuun ottamatta havaittu. Tämä alue sijoittuu ilmeisesti jokseenkin samoille tasoille, mistä sen länsipuolelta on aiemmin löydetty kvartseja – mahdollisesti ennen kuin vanhalla peltoalueella on maita siirretty ja kaiveltu.

Kiinteistön 49-72-75-1 alueella voi olla säilynyttä kiinteää muinaisjäännöstä jäljellä sen pohjoisreunamalla n. 400 neliömetrin alalla. Muu kiinteistön alue on arkeologisessa mielessä tyhjä.

15.8.2019

Timo Jussila

## Kartat



Muinaisjäänönsrajaus kiinteistön alueella punaisella viivalla

Tutkimusalue sinisellä. Avokalliot vaalean sinisellä. Vanha pellon oja ruskealla viivalla – sen etlä ja itäpuolella vanhaa peltoa. Koekuopat vihrein neliöin. Tummemmalla vihreällä ne koekuopat joissa maaperä oli tiukkaa savea. Koekuoppa josta löytyi keramiikan pala, punaisella neliöllä ja ympyrällä. Korkeuskäyrät on projisoitu Mml:n laserkeilausaineistosta (L4132E1.laz).





Koekuopat neliöin ja todettu tutkitun kiinteistön muinaisjäännösalue punaisella



### Koekuopat

Kuoppien paikat mitattiin GNSS laitteella vaihtelevalla tarkkuudella. Alueen pohjoisosan tiheikössä mittaustarkkuus jäi arviolta 1 - 2,5 m välille, muualla arviolta 0,5 - 1,5 m. Koekuoppien koordinaatit esitetään sen takia 1 m tarkkuudella.

kk	N	E
1	6678622	370391
2	6678614	370384
3	6678625	370381
4	6678628	370386
5	6678620	370386
6	6678621	370381
7	6678621	370377
8	6678614	370375
9	6678620	370372
10	6678598	370363
11	6678612	370363
12	6678617	370356
13	6678621	370356
14	6678625	370349
15	6678611	370400
16	6678603	370397
17	6678600	370402
18	6678616	370348
19	6678609	370409
20	6678614	370403
21	6678608	370412
22	6678604	370404
23	6678597	370393
24	6678595	370389
25	6678603	370381
26	6678597	370383
27	6678593	370385
28	6678606	370377
29	6678609	370365
30	6678596	370378
31	6678594	370372
32	6678604	370356
33	6678604	370371
34	6678603	370349
35	6678609	370336
36	6678606	370327
37	6678613	370321
38	6678616	370322
39	6678592	370324
40	6678589	370332
41	6678588	370324
42	6678575	370329
43	6678575	370341



Koekuoppa 7, mistä keramiikkalöytö. Mitannumeron 2 yllälaidassa n. 30 cm syvyydellä alkaa ruskea moreenimaa. Löytö tuli esiin pintakerroksesta.



Koekuoppa 10 vanhan pellon yläosassa. Huomaa pohjamaan terävä raja.

44	6678575	370323
45	6678576	370318
46	6678588	370314
47	6678598	370345
48	6678602	370389
49	6678595	370337
50	6678587	370347
51	6678629	370357
52	6678619	370329

Koekuoppa 25 jossa pinnassa paksu, punertava sorakerros ja sen alla puhdas ja kirkas hieta.



Alla koekuoppa 28 jossa sama ilmiö



### Kuvia



Alueen eteläosaa, itäpäätä länteen ja länsireunamilta itään.



Vanhan pellon yläosaa länteen ja Koskemattomalta vaikuttava metsäkaistale kallion ja pellon välissä, mistä keramiikkalöytö,



Itäisen kalliopaljastuman eteläreunaa, jonka kupeesta löytyi keramiikan pala. Itään.